

# Stillingsbeskrivelse for familiechef i Vejen Kommune

28. maj 2025

## Indledning

Vejen Kommune søger en afdelingschef for Familieafdelingen – en nyetableret afdeling, der har brug for strategisk ledelse og udvikling. Afdelingschefen for Familieafdelingen har ansvar for det samlede familieområde i Vejen Kommune, herunder myndighedsområdet, anbringelsesteam, familievejledere samt et nyetableret Børn og ungehjem. Derudover samarbejder afdelingen med plejefamilier og støttepersoner efter Serviceloven og Barnets Lov. Enhederne har hver især solid erfaring og et fælles fokus på at understøtte børn og familiers trivsel og udvikling.

Vejen Kommune har vi en politisk intention om at anlægge et tværgående 0-18-års perspektiv frem for et områdeopdelt perspektiv. Vi ønsker at fremme et sammenhængende børne- og ungeliv for alle børn og skabe rum til, at børn og unge kan udvikle sig i mangfoldige fællesskaber. Vi er en ambitiøs kommune og arbejder mod, at alle børn og unge på 0-18-års området trives og bliver uddannelses- eller erhvervsparate.

Vi søger en afdelingschef, der brænder for at udvikle og innovere familieområdet, og som kan omsætte vores politiske intentioner gennem faglige strategier til konkret handling. Du skal være et fagligt fyrtårn, der mestrer den strategiske ledelses mange facetter som konkretisering af visioner, politikker og strategier, ledelse af strategiske dialoger, udarbejdelse af politiske beslutningsoplæg, ledelse af komplekse implementeringsprocesser samt ikke mindst faglig og økonomisk styring.

## Strategisk udvikling på familieområdet

Vejen Kommunes direktion har besluttet at etablere en selvstændig Familieafdeling, da familieområdet er en kompleks størrelse, både juridisk, fagligt og økonomisk. Det er vigtigt at understrege, at Familieafdelingen arbejder med mange typer sager, hvoraf nogle – udover anbringelsessager – er særligt konfliktfyldte. Samtidig er det også vigtigt at understrege, at opgaverne i afdelingen favner bredere end anbringelsesområdet alene.

Afdelingschefen for den nye Familieafdeling forventes at være en drivende kraft i udviklingen af det samlede familieområde samt for afdelingens opgaveløsning i samarbejde med politiske fagudvalg, direktionen samt de relevante afdelingschefer og ledere.

Som nyetableret afdeling er der behov for en strategisk retning for en ønsket kvalitetsudvikling i form af visioner, ønsker og overordnede strategiske målsætninger. Det med en baggrund i, at der nu i høj grad mangler at blive udviklet strategier og planer for, hvordan den ønskede udvikling skal ske. Den nye afdelingschef for Familieafdelingen forventes at sætte sig i spidsen herfor og lede de strategiske processer i samarbejde med direktøren, ledere og medarbejdere i Familieafdelingen.

## Vejen Kommune

Vejen Kommune er en geografisk stor kommune set i forhold til antal indbyggere med et areal på 814,36 km<sup>2</sup> og ca. 42.700 indbyggere. Der er ca. 3.300 ansatte i Vejen Kommune, hvor ca. 75 er ansat i

Familieafdelingen inklusiv tre ledere foruden tilknyttede plejefamilier og støttepersoner under Serviceloven og Barnets Lov.

Kommunen er en del af Trekantområdet – et kommunesamarbejde, der fortsat udvikles og som vi deltager aktivt i.

Vores overordnede vision er, at Vejen Kommune vil være en attraktiv erhvervs- og bosætningskommune, der skaber rammer og muligheder for trivsel, kvalitet og vækst.

Vejen Kommune – et stærkt fællesskab med plads til forskellighed. Det betyder at:

- vi tager udgangspunkt i borgeren og virksomheden
- vi ser muligheder frem for begrænsninger
- vi er i dialog og indgår i udviklende fællesskaber
- vi sammen skaber løsninger
- vi er effektive og ressourcebevidste

Vores værdier - NASA:

- Nytænkning - Vi er nytænkende og ser muligheder.
- Anerkendelse - Vi er anerkendende i mødet med borgere, samarbejdspartnere og kolleger. -
- Sammenhæng - Vi skaber sammenhæng på tværs, og sammen med borgerne.
- Ansvarlighed - Vi tager og giver ansvar.

## Fokus på sammenhænge

I Vejen Kommune ønsker vi at fremme et sammenhængende børne- og ungeliv på 0-18-års området. Vores Sammenhængsplan handler om *alle* børn og unge på 0-18-års området. Derfor vil vi på tværs af politik- og fagområder sammen arbejde på at skabe rammer og miljøer, som indbyder alle børn, unge og deres familier til deltagelse i at udvikle meningsfulde fællesskaber. Vi vil styrke samspillet mellem institutioner, skoler, fritid, kultur- og foreningslivet. Med en bred involvering vil vi skabe rum til, at børn og unge kan udvikle sig i mangfoldige fællesskaber.

Med Sammenhængsplanen sætter vi høje forventninger og ambitioner for børn og unge, deres forældre, medarbejdere og ledere samt det politiske system. Vores ambition og håb er, at alle børn og unge på 0-18-års området trives og bliver uddannelses- eller erhvervsparate. Ambitionen med Sammenhængsplanen er at understøtte de seneste års politiske intention om at anlægge et tværgående 0-18-års perspektiv frem for et områdeopdelt perspektiv.

Læs mere om Sammenhængsplanen på <https://vejen.dk/borger/familie-boern-og-unge/boern-og-unges-trivsel/sammenhaengsplanen-for-0-18-aars-omraadet#overskrift1>

I Vejen Kommunes sammenhængende børne- og ungepolitik har vi fire politiske pejlemærker:

- Tidlig indsats
- Sammenhænge
- Forældreskab
- Fælles faglighed

Læs mere om Vejen Kommunes sammenhængende børne- og ungepolitik: <https://vejen.dk/borger/familie-boern-og-unge/boern-og-unges-trivsel/den-sammenhaengende-boerne-og-ungepolitik>.

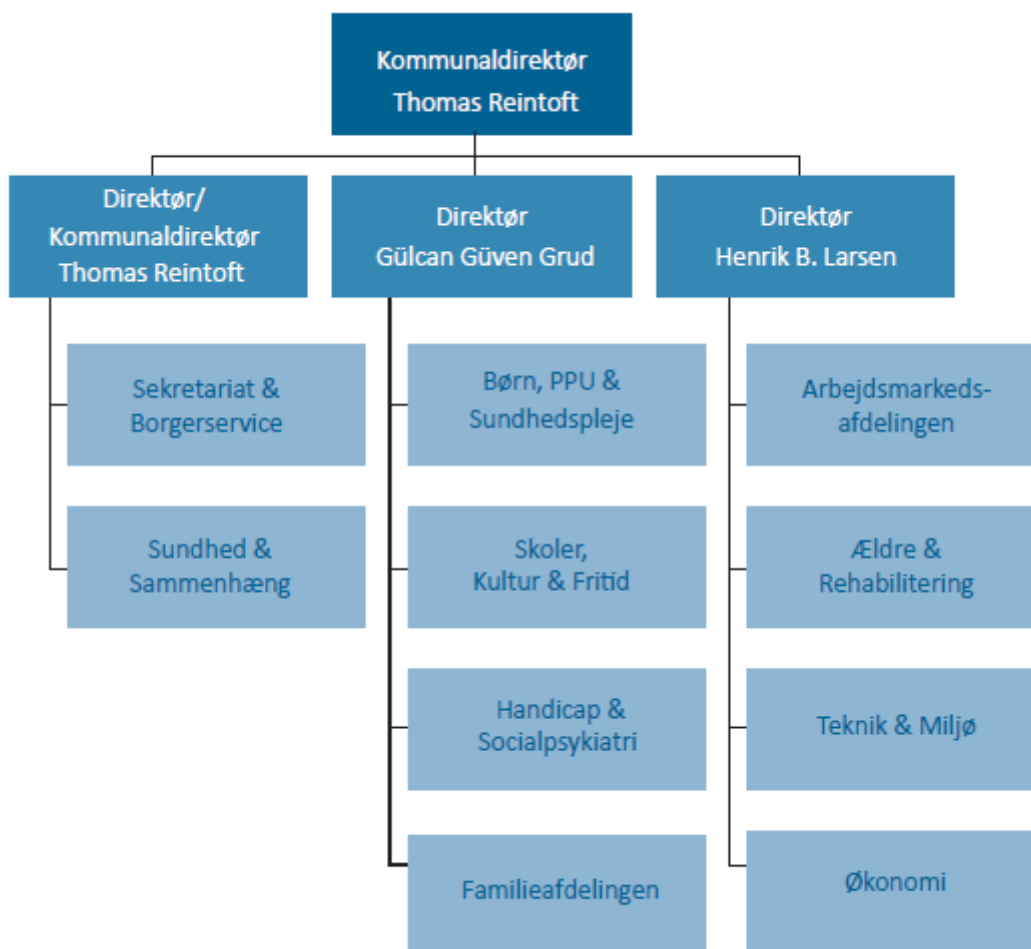
## Organisation og ledelse

Byrådet varetager den overordnede politiske ledelse af Vejen Kommune, men har delegeret størstedelen af den politiske ledelse af skole-, børne- og familieområdet i Vejen Kommune til fagudvalg og den politiske ledelse af det administrative område til Økonomiudvalget.

Kommunens overordnede administrative ledelse varetages af *direktionen*. Direktørerne er de øverst ansvarlige for kommunens afdelinger, og afdelingscheferne indgår sammen med direktionen i kommunens strategiske *chefforum*.

Familieafdelingen er én af ti afdelinger under Direktionen med reference til direktøren for Familieafdelingen, Børn, PPU & Sundhedsplejen, Skoler, Kultur & Fritid samt Handicap & Socialpsykiatri. Direktøren og cheferne har et tæt samarbejde med et mål om, at chefgruppen skal udgøre en enhed, der effektivt koordinerer afdelingernes opgaveløsning og sætter dagsordenen for den fælles udvikling til gavn for borgerne.

Organisationsdiagrammet for Vejen Kommunes direktion og afdelinger ser således ud:



Vejen Kommune har en kort vej til handling, hvilket vores flade struktur med fire ledelseslag og korte beslutningsgange også underbygger. Vi har et tæt samspil mellem institutioner, decentrale enheder og direktionen og det politiske niveau.

Lederne er ledere for egen enhed og for Vejen Kommune som helhed. Derfor tager ledere ansvar for både det lille fællesskab og det store fællesskab. Derudover er medarbejdere og ledere en del af det mangfoldige fællesskab sammen med borgere, frivillige, foreninger og virksomheder. Ledere tager derfor ansvar for at invitere borgere, frivillige, foreninger og virksomheder til en aktiv rolle i det mangfoldige fællesskab for sammen med dem at skabe velfærd.

## **Fokus på fælles faglighed og udviklingskultur**

I Vejen Kommune har vi fokus på at løse vores opgaver i et tværgående samarbejde. For os kommer opgaven før organiseringen. Det kalder vi fælles faglighed. Herudover har vi et stort fokus på at skabe rum til udvikling af vores drift. Vi tror på, at vi løser vores opgaver bedst muligt ved at skabe miljøer, hvor alle ansatte kan udvikle deres potentiale, og hvor der er en høj grad af psykologisk tryghed. En tryghed som gør, at vi har tillid til hinanden og til at kunne fortælle om fejl, og de ting vi har svært ved. Vi giver hinanden feedback, og alle ansatte har personlige udviklingsmål i udviklingsplanen i MUS og LUS samtaler. Kort sagt, vi har en udviklingskultur, fordi det medvirker til, at vi skaber de bedste resultater for vores borgere, virksomheder samt medarbejdere og samarbejdspartnere.

## **Afdelingschefens kompetencer**

For at få succes i jobbet som afdelingschef er det vigtigt, at du mestrer følgende kompetencer:

- Du har politisk indsigt og forståelse og kan agere i krydspresset mellem det faglige og det politiske
- Du kan udvikle, kommunikere og implementere visioner og strategier, som skaber følgeskab og styrer opgaveløsningen
- Du kan sikre en overordnet balanceret styring mellem faglighed, økonomi og politiske prioriteringer gennem strukturering og facilitering af strategiske processer
- Du er lydhør og kan give sparring og coaching til egne og medarbejdere og ledere i forhold til deres dilemmaer
- Du kan skabe en velfungerende organisation og etablere ledelsesgrupper og netværksgrupper, der arbejder i samme retning i linjen og på tværs
- Du kan samarbejde og opbygge relationer med chefer på samme niveau og på tværs af forvaltning og kommune for at sikre en helhedsorienteret tilgang i arbejdet for børn, unge og familier
- Du kan kommunikere strategisk og effektivt til mange forskellige målgrupper og være en rollemodel for ledere og medarbejdere i dit fagområde
- Du kan samskabe med borgere, eksterne samarbejdspartnere og medarbejderrepræsentanter om udvikling og innovation af kerneopgaven.

## **Særlige kompetencekrav til afdelingschefen for Familieafdelingen**

Udover ovenstående generelle kompetencer knyttet til ledelsesniveauet som afdelingschef, skal du i jobbet også:

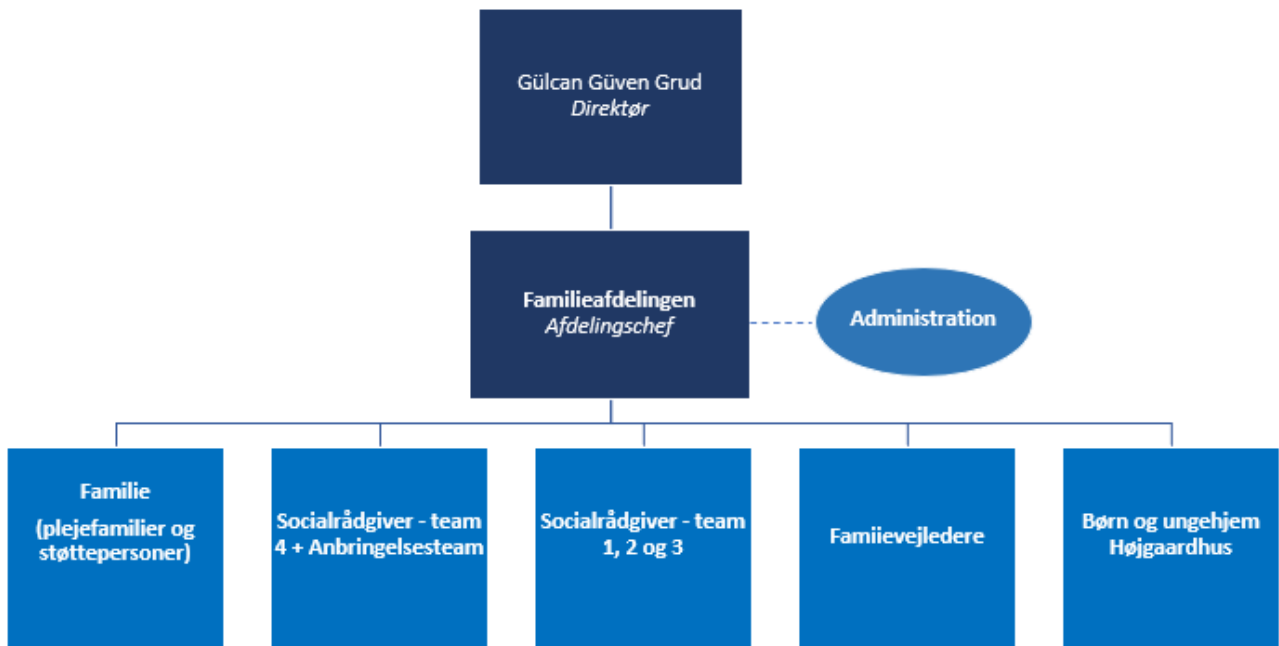
- Have evne til at kommunikere med mange forskellige fagprofessionelle ledere og medarbejdere og have evne til at *eksekvere mål og strategier i forskellige faglige miljøer og organisationskulturer*.
- Mestre den *faglige og økonomiske styring* på familieområdet – herunder sikre en helhedstænkning med udgangspunkt i barnets samlede behov i de komplicerede personsager på tværs af fagområderne i kommunen.
- Have blik for sammenhænge mellem det specialiserede område og almenområdet og udvikle samspillet imellem disse med henblik på at styrke indsatsen for børn, unge og familier.

### Afdelingschefen for Familieafdelingens fagområde

Afdelingschefen for familieafdelingen skal sammen med chefkollegaer administrere politikområdet for det kommende skole-, børne- og familieområdet. Familieafdelingen understøttes af myndighedsområdet, familievejledere, et anbringelsesteam, et Børn og ungehjem samt af en administrativ stab med 6 medarbejdere, heriblandt konsulenter og administrative medarbejdere. Derudover samarbejder afdelingen med plejefamilier og støttepersoner efter Serviceloven og Barnets Lov.

Familieafdelingen er placeret på Områdekantor Brørup Områdekantor Brørup sammen med afdelingerne for Børn, PPU & Sundhedsplejen, Skole, Kultur & Fritid samt Handicap & Socialpsykiatri.

Organisationsdiagram for Familieafdelingen:



## Personprofil afdelingschef

Vi søger en chef, der kan skabe resultater gennem en anerkendende og inspirerende ledelse:

- Du kan skabe følgeskab og sætte strategisk retning for udviklingen af Familieafdelingen.
- Du mestrer at lede inddragende processer, der skaber de ønskede resultater.
- Du er en værdifuld og nærværende sparringspartner for dine ledere og medarbejdere.
- Du er en rollemodel for din organisations arbejde med samskabelse og innovation.
- Du har integritet og du skaber mening gennem din kommunikation.
- Du har forståelse for det politiske spil og kan agere på den offentlige scene med troværdighed.
- Du har faglig og administrativ indsigt i familie- og forebyggelsesområdets fagområder og er en attraktiv sparringspartner for kolleger, direktion og det politiske fagudvalg.

## Krav til uddannelse og erfaring:

Stillingen som afdelingschef kræver følgende kvalifikationer:

- En socialfaglig eller samfundsfaglig uddannelse på kandidat/master niveau
- En lederuddannelse på master/diplom niveau eller tilsvarende
- Væsentlig faglig indsigt i familieområdet
- Væsentlig erfaring med ledelse af ledere i en større politisk styret organisation

## Ansættelsesproces

Chefen for Familieafdelingen ansættes på overenskomstvilkår på løntrin 52 i henhold til "Aftale om aflønning af chefer".

Du kan høre mere om stillingen ved at kontakte direktør Gülcan Güven Grud på tlf. nr. 30 63 61 97.

Vi skal have modtaget din ansøgning **senest den 16. juni 2025**.

Vi udvælger ansøgere til 1. samtale den 17. juni 2025

1. samtale gennemføres den 19. juni 2025

Der udføres en test af et eksternt konsulentbureau mellem 1. og 2. samtale. Der aftales en telefonisk tilbagemelding på testresultatet.

2. samtale gennemføres den 26. juni 2025.

Den nye afdelingschef for Familieafdelingen forventes at tiltræde d. 1. august 2025.